

JUILLET 2018

LabEx PALM

Bulletin d'informations

PALM

Laboratoire d'Excellence
Physique : Atomes Lumière Matière

université
PARIS-SACLAY

Dans ce numéro

Ecole thématique PALM
Appels à projets en cours
Résultats AO2018
Renouvellement du LabEx

Ecole thématique PALM sur la science attoseconde

La première école thématique du LabEx PALM s'est déroulée du 27 mai au 1er juin 2018 au centre Benoit Frachon à Gif-sur-Yvette. Organisée par Stefan Haessler (LOA), Antonin Borot et Pascal Salières (LIDYL), elle a réuni 116 participants de 41 pays (dont 60% d'étudiants), bien au-delà des 80 initialement prévus. Attirés par la venue de 19 conférenciers, jeunes, moins jeunes, et plus anciens, dont certains très prestigieux, sont restés sur toute la durée de l'école.



Retour sur le CSI

Le conseil scientifique international, présidé par T. Giamarchi (Univ. Genève) s'est tenu les 18 et 19 janvier derniers. La première journée (journée "PALM") était ouverte à l'ensemble des membres du LabEx, avec des exposés illustrant l'activité des différents thèmes, que le comité a beaucoup appréciés. La deuxième journée était dédiée à la présentation et à la discussion des perspectives scientifiques. Le CSI a souligné l'excellente qualité de la recherche menée et soutenue dans nos AO ainsi que le haut niveau scientifique des équipes de PALM. Le rapport rédigé pour le CSI, disponible sur le site de PALM, a également été apprécié par le comité.

Les perspectives scientifiques, telles qu'elles ont été présentées depuis le mois de janvier aux tutelles, aux directeurs d'unité, et au COPIL, sont très fortement soutenues par le CSI. Le comité a mis en avant dans son rapport, dans l'ensemble élogieux, le bon ancrage international des projets, les effets structurants, le positionnement très amont des actions de valorisation et la qualité de l'ensemble des actions de formation. Dans son rapport, le CSI suggère de lancer une réflexion sur la place de la physique moléculaire dans le LabEx ; il recommande également de veiller à éviter la dispersion dans le thème 2, ainsi qu'à conserver un aspect bottom-up pour le thème Emergence, y compris dans les actions inter-LabEx projetées. Tous ces points ont été rediscutés à différents niveaux et sont à l'heure actuelle considérés dans le cadre du projet de renouvellement du LabEx.

Rappel citation :

*Ce travail a bénéficié
d'une aide*

*Investissements d'Avenir
du LabEx PALM*

**(ANR-10-LABX-0039-
PALM)**

Médaille de bronze de Claire Lauhé



Claire Lauhé

Claire Lauhé, maître de conférences à l'université Paris-Saclay (Paris-Sud) et affectée au synchrotron SOLEIL pour ses recherches, membre du LabEx PALM, est distinguée cette année par la médaille de bronze du CNRS. Cette reconnaissance place le chercheur médaillé comme spécialiste de talent dans son domaine, et l'encourage à poursuivre des recherches bien engagées et déjà fécondes. Par ses expériences pompe-sonde sur la ligne CRISTAL de SOLEIL, C. Lauhé s'inscrit parfaitement dans les projets de notre LabEx où le "hors équilibre" s'affirme dans ses trois thèmes principaux. [Pour en savoir plus](#)

Résultats AO 2018 : 36 projets financés pour un total de 1,2 M€

L'appel à projet 2018 s'est clos le 28 novembre 2017. Pour la **RECHERCHE**, 22 projets ont été financés pour un montant total de 965 k€ sur les 2,8 M€ demandés (taux de financement : 35%). Cette année, 33% du financement recherche est alloué à de l'équipement. Deux chaires junior internes sont financées au LPS et au LSI (aide à l'installation d'un jeune chercheur), ainsi que 4 post-doctorants et 2 doctorants.

Pour la **FORMATION**, les 8 projets soumis ont été financés pour un montant de 56,5 k€ (taux de financement : 100%).

Pour la **VALORISATION**, 9 projets ont été soutenus par PALM & NanoSaclay pour un montant de 380 k€ (taux de financement : 38%). La moitié des projets de valorisation ont été déposés par des membres de PALM.

La liste complète des projets financés est disponible sur le site web du LabEx : [résultats AO2018](#).

Renouvellement du LabEx, EUR

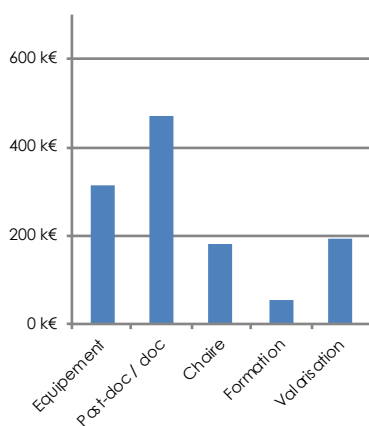
La direction du LabEx, les représentants de tous les thèmes et leurs bureaux travaillent en ce moment au dossier de renouvellement du LabEx pour la période 2020-2024. Le dossier doit être déposé sur le site de l'ANR avant le 17 septembre et chacune des 11 tutelles doit y insérer une lettre de soutien.

Dans un premier temps, après une présentation d'un pré-projet au Comité des Tutelles Recherche de Paris-Saclay, fin mars, l'autorisation de déposer un tel projet a été validée par ce Comité.

Dans la situation actuelle d'IdEx Paris-Saclay confirmée sous réserve à l'horizon 2020, Gilles Bloch, président de l'université Paris-Saclay, a proposé aux 14 établissements partenaires de l'IdEx prolongée de rattacher les LabEx renouvelés à l'IdEx, avec la garantie qu'ils seront prolongés, tels que décrits dans les dossiers qui vont être déposés prochainement, sans être rediscutés, jusqu'à fin 2022, soit pour une durée de 3 ans ; une évaluation stratégique interne aura alors lieu mais dans tous les cas, le financement versé sera maintenu pour soutenir des actions de recherche.

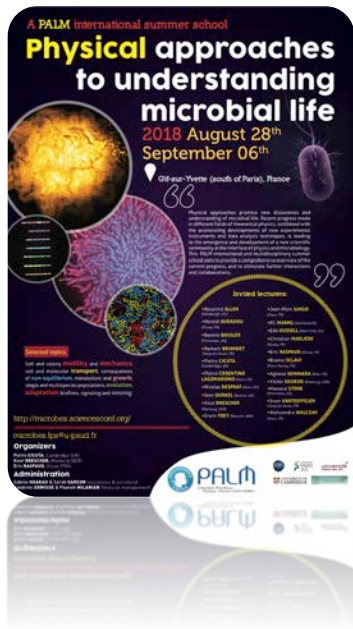
Le dossier de renouvellement est limité à 20 pages, un tiers environ sera consacré à un bilan scientifique et un bilan des actions menées, un autre tiers au projet 2020-2024 et enfin un tiers concerne la gouvernance, l'intégration du projet dans son environnement, les grandes lignes du budget...

Le projet a été présenté dans une réunion conjointe du COPIL et des directeurs d'unité le 22 juin dernier : les évolutions des thématiques scientifiques se font à l'intérieur des trois thématiques dites prioritaires. On peut noter la poussée transverse des aspects "hors équilibre" dans ces 3 thématiques. Le thème "Emergence" est conservé avec un focus



Répartition du financement de l'AO2018 par type de projet

additionnel sur les projets comportant une prise de risque ou les appels à l'interface de PALM avec d'autres LabEx comme NanoSaclay et Charmmmat. Enfin, de nouvelles lignes d'action seront proposées pour la formation dans la lignée du projet EUR déposé en 2017 : écoles pré-doc, formations à l'interface avec le monde socio-économique, diffusion de la physique de notre LabEx.



Poster de l'école thématique PALM sur la microbiologie organisée du 28 août au 6 septembre 2018 au centre Benoit Frachon à Gif-Sur-Yvette

Soutien aux publications dans "Emergent Scientist"

Pour encourager le tout nouveau journal "Emergent scientist", un journal open access de EDP soutenu par la SFP et dédié aux étudiants et leur permettant de publier sur des projets scientifiques menés dans leurs enseignements (<https://emergent-scientist.edp-open.org>), nous soutenons le financement du coût de publication de 5 propositions d'articles par des étudiants relevant des thématiques du LabEx. N'hésitez pas à transmettre l'information à vos étudiants de Master.

Procédure : contacter [Julien Bobroff](#) pour lui soumettre le sujet, les auteurs et l'établissement d'appartenance

En cours

- Le **FIL DE L'EAU VISITEUR** pour le soutien à la visite de chercheur prestigieux. Les projets doivent concerner au moins deux équipes de PALM de deux laboratoires différents. La visite doit débuter en 2018. Dépôt des projets en continu jusqu'au 30 septembre 2018. [Plus d'information.](#)
- **ÉCOLE THÉMATIQUE** du thème 2, du 28 août au 6 septembre: "Physical approaches to understanding microbial life". [Plus d'information.](#)